



## 『ソニックアドベンチャー』のトルネード号

『ソニックアドベンチャー』に登場した、テイルスが操縦する「トルネード号」をイメージしたペーパークラフトです。机に飾るもよし、天井から吊るしてみるもよし、とにかくカッコいいので是非チャレンジしてみてくださいね！

上画像、及び作成手順はあくまで作成例です。自分の作りやすい方法で作成していただいて構いません。作成の参考例としてお使いください。

細部のディテールにこだわった作りなため、難易度は少々高いかもしれません。

作成時間はおよそ5時間～6時間（目安）です。

現物はコピー用紙で作成していますが、よじれが出やすいため、厚手の紙で作成することをお勧めします。

## ●ワンポイントアドバイス

パーツの折れ線にカッターの刃の裏側などですじを入れておくと、組み立てが楽に行え、きれいな仕上がりになります。

## 用意するもの

はさみ、カッター、のり、定規、工作マット

## あると便利なもの

ピンセット、つまようじ、両面テープ、針金、ボールペン大の筒状の芯（プロペラ可動用）

## 保護者の方へ

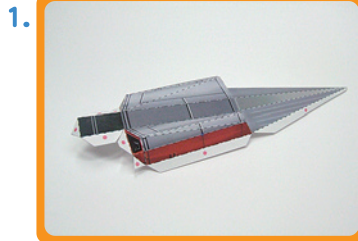
刃物を使いますので、けがの無いように注意し安全に作ってください。また、お子様が作られる場合は必ず、保護者の方が監督、指導してください。

## 組みあがりパーツ番号

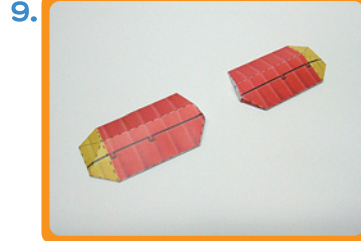


## 展開図番号

1	...	②	+	③	+	④
2	...	①	+	⑧	+	⑨ + ⑩ + ⑪
3	...	⑫				
4	...	⑬				
5	...	⑭				
6	...	⑮				
7	...	⑯				
8	...	⑰				
9	...	⑱				
10	...	⑲				
11	...	⑥	+	⑦	+	⑰ + ⑱



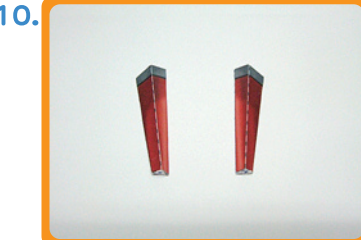
1. ①番（胴体下面）を組み立てます。のりしろが小さい部分があるので注意してください。細かいところのり付けは、つまようじなど細い道具を使うと便利です。



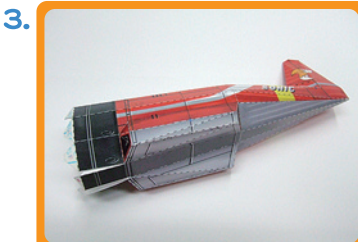
9. ⑮番と⑲番、尾翼（左右）を組み立てます。のりしろが小さい部分があるので注意してください。



2. ⑨番と⑩番（胴体側面）を組み立てて尾翼部分を貼り合わせます。のりしろが小さい部分があるので注意してください。



10. ⑥番翼（支え）を組み立てます。のりしろが小さい部分があるので注意してください。翼に取り付ける際は左右が異なるので注意してください。



3. 1.と2.を貼り合わせます。片側から少しずつ接着していくと、きれいに貼ることが出来ます。



11. ⑯番（車輪軸）と⑫番（車輪）を組み立てます。組立て後、左画像のように貼り合せます。（後で張り合わせてもOKです。）⑬番（ブースト）も作成しておきます。



4. ⑪番（胴体上面）のcockpit部分を組み立てます。⑪番の先端付近のりしろはまだ接着しないように注意して下さい。（6.の工程で貼りづらくなります。）



12. ⑰番（軸）と⑱番（先端）及び⑦番（プロペラ）、⑥番（プロペラ固定具）を組み立てます。⑦番は⑥番のグレーの部分に貼り付けます。プロペラの角度がそれぞれ120度になるようにして貼り合わせます。（左画像、真中参照）

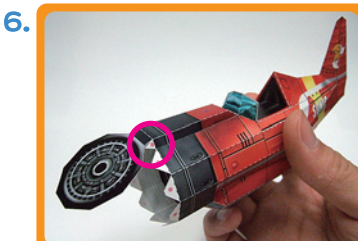
↑この部分のりづけはまだしません



5. ⑧番ウィンドウを4.（胴体上面）に貼り付けます。のりしろを裏返しにした状態で貼ります。左画像を参考にして取り付けてください。



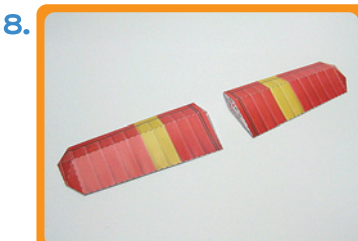
13. 12.を左画像の様に貼り合せます。⑰→⑥⑦→⑱



6. 4.と5.（胴体）を貼り合せます。先ほどの⑪番の先端付近のりしろはこの工程の最後に貼り付けると楽に作業が出来ると思います。最後に正面を閉じます。



7. ②番と③番（翼表裏）、④番（ジョイント部）を張り合わせ翼を作ります。薄い紙はよじれやすいので、その場合は上面→下面→側面と貼り合わせていきます。④番は最後に取り付け調整します。



8. ⑭番と⑳番、翼下部（左右）を作ります。薄い紙はよじれやすいので、その場合は上面→下面→側面と張り合わせていくことでよじれを少なくすることが出来ます。

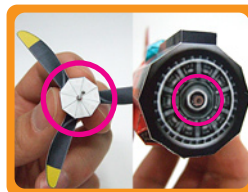


1. から 13. の工程を行うと上図のパーツが出来上がります。

（※上画像の展開図では車輪は貼り付けていません。）

14.  8. (翼下部) を 6. (胴体) に取り付けます。
15.  取り付けポイントは左画像の位置を参考にして下さい。  
胴体部分の下部にあるブースト口の角と翼の後方を合わせて取り付けるときれいにつけることができます。
16.  下から見た画像。  
翼の下面(グレーの面)と胴体(ブーストの盛り上がった部分にある斜めの折り目)を合わせて貼るときれいに貼ることが出来ます。左画像を参照してください。
17.  9. (尾翼) を 6. (胴体) に取り付けます。青い★印を目安に尾翼が水平になるように取り付けます。  
尾翼と胴体にある黒いライン(画像の赤いライン)がまっすぐになるように合わせて貼ると見た目がきれいになります。
18.  10. (支え) を 9. (尾翼) に取り付けます。  
青い★印を目安に取り付けます。左右で向きが異なりますので注意してください。
19.  7. (翼) を 6. (胴体) に取り付けます。青い★印を目安に取り付けます。取り付け位置は左画像を参考に付けてください。  
翼の左右のバランスに気をつけます。
20.  10. (支え) を 7. (翼) に取り付けます。青い★印を目安に取り付けます。取り付け位置は、支えの取り付け角度が自然に見える角度で構いません。  
左右のバランスに注意してください。
21.  11. (車輪) を 8. (翼下部) に取り付けます。青い★印を目安に取り付けます。前後の向きに注意してください。軸側が前に来るよう取り付けます。  
13. プロペラ部とブーストを取り付けて完成です。

## 上級編 (プロペラ可動制作方法)



13. プロペラの裏側(のりしろ部分)の中心に穴を開け針金を通します。

6. (胴体) の前面(エンジン部分)中心に穴を開け、細い筒状の芯を通して固定します。(見本はボールペンの芯を使用しています。)



上の通り加工すると左画像のように風でプロペラが回転するようになります。また、プロペラ(羽)部分を少しだけひねると風に当たった際、プロペラが回転しやすくなります。

## 完成画像



パーツの折れ線に沿ってカッターの刃の裏側などですじを入れておくと、組立てが楽に行え、きれいな仕上がりになります

↓のりしろが小さいので注意して下さい

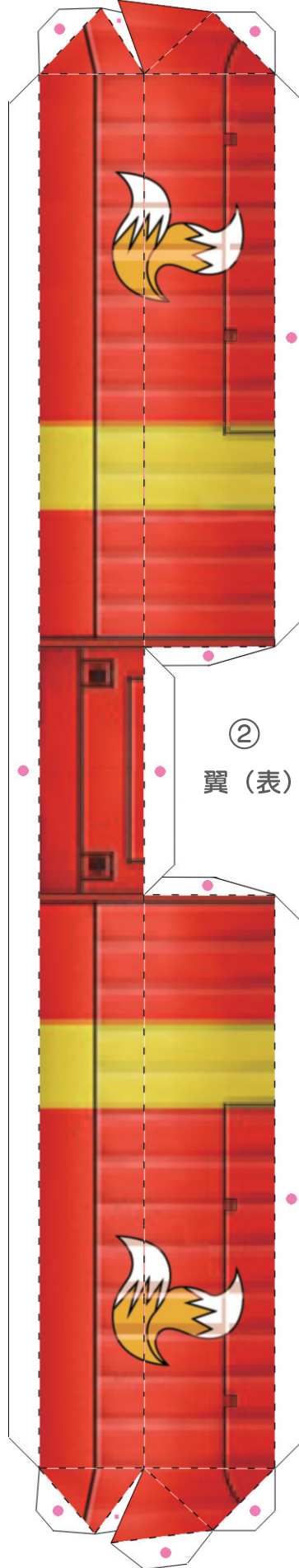
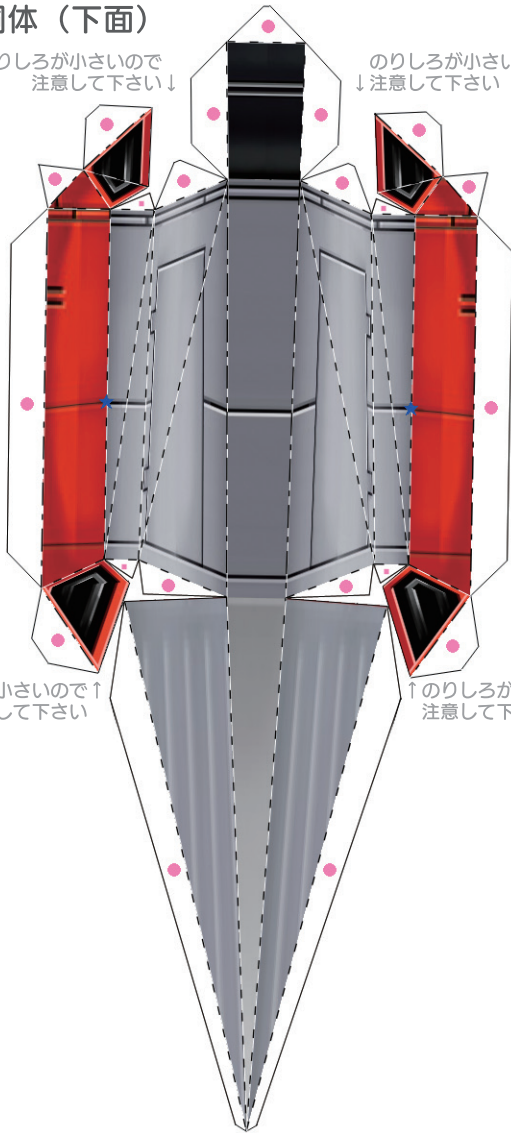
① 胴体 (下面)

のりしろが小さいので注意して下さい↓

のりしろが小さいので注意して下さい↓

のりしろが小さいので↑注意して下さい

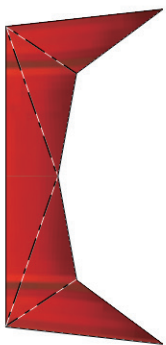
↑のりしろが小さいので注意して下さい



② 翼 (表)

③ 翼 (裏)

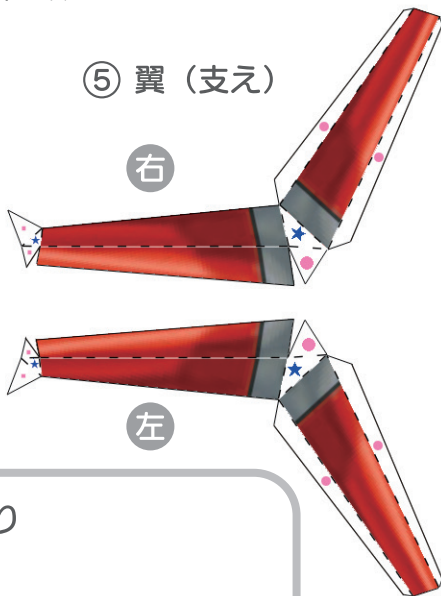
④ 翼 (ジョイント部)



⑤ 翼 (支え)

右

左



↑のりしろが小さいので注意して下さい

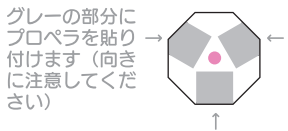
ソニックポータルサイト「ソニックチャンネル」  
http://sonic.sega.jp/

- きりとり
- - - 山折り
- - - 谷折り
- のりしろ
- ★ 組立て(貼り付け)ポイント

パーツの折れ線に沿ってカッターの刃の裏側などですじを入れておくと、組立てが楽に行え、きれいな仕上がりになります

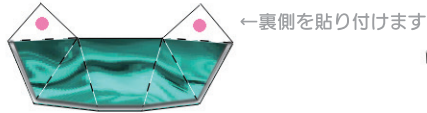
⑥ プロペラ固定具

⑦のプロペラを固定させます



⑧ ウィンドウ

↓のりしろを⑪の裏側に接着させます



⑪ 胴体 (上面)

⑦ プロペラ

オモテ



↑ ↓上下を貼り合わせます

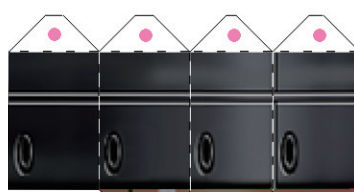
ウラ



⑨ 胴体 (右側面)



⑩ 胴体 (左側面)



⑧のりしろは→このウラに貼り付けます

⑧のりしろは→このウラに貼り付けます

←先に貼り付けます

このりしろは→胴体組立て後に貼り付けます

←このりしろは胴体組立て後に貼り付けます

先に貼り付けます→

ここを合せて貼り付けていきます↑

⑫ 車輪



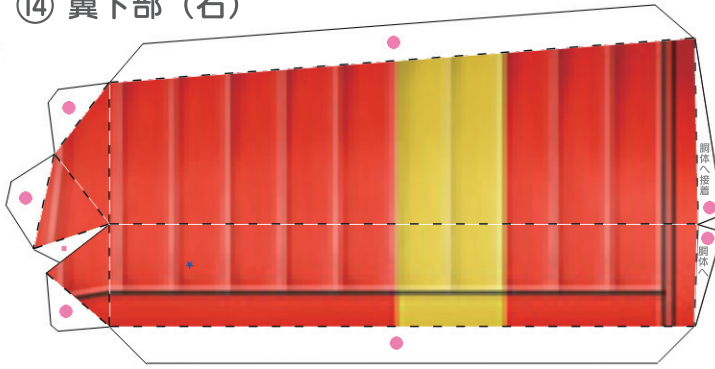
←のりしろが小さいので注意してください

⑬ ブースト

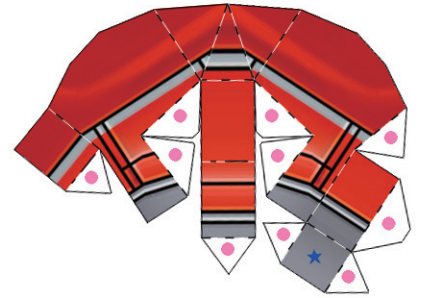


パーツの折れ線に沿ってカッターの刃の裏側などですじを入れておくと、組立てが楽に行え、きれいな仕上がりになります

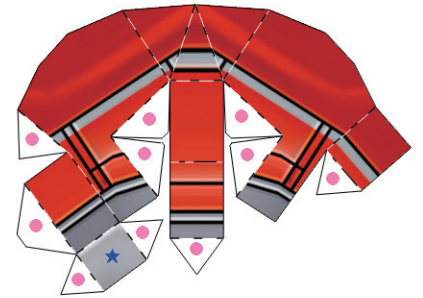
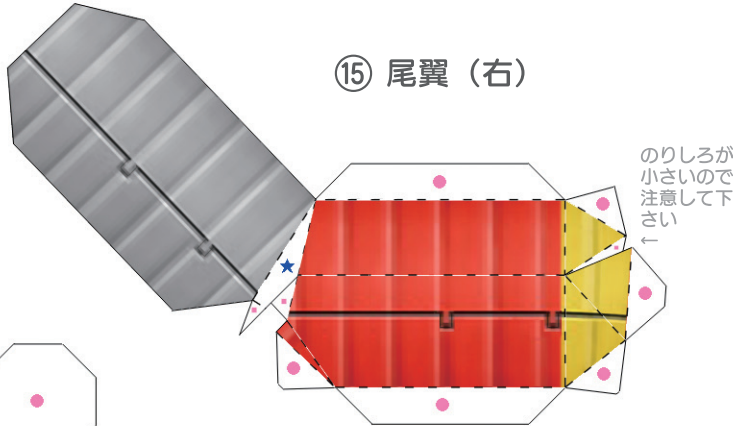
⑭ 翼下部 (右)



⑯ 車輪軸



⑮ 尾翼 (右)

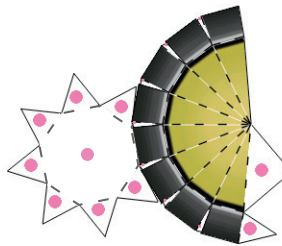


⑰ プロペラ (軸)

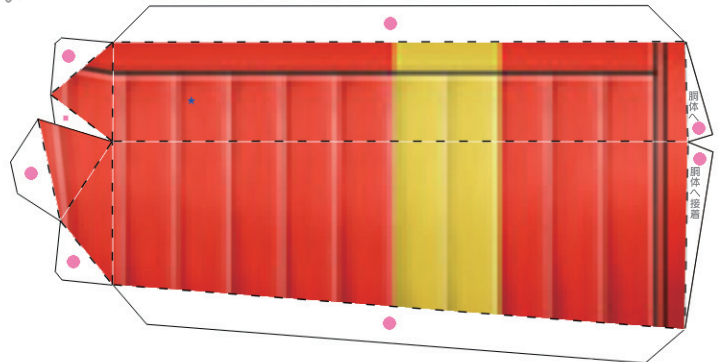


⑱ プロペラ (先端軸)

のりしろが小さいので注意してください



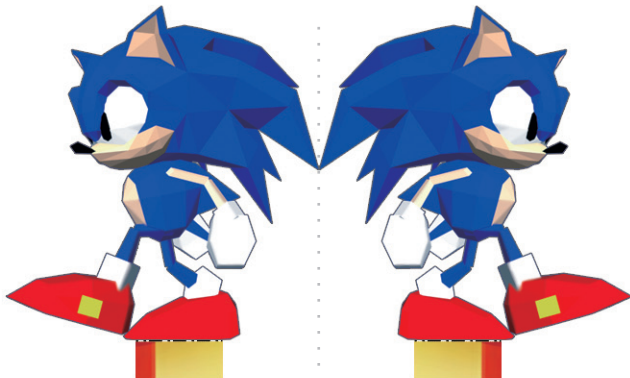
⑳ 翼下部 (左)



おまけ

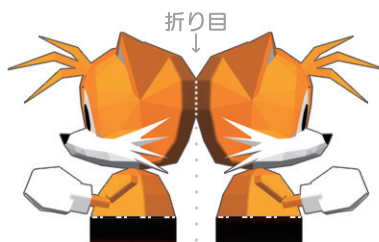
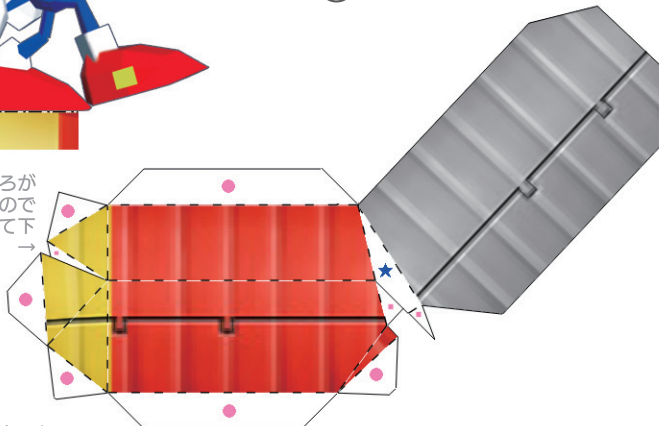
左右を貼り合わせます

ソニック (⑪胴体(上面))に取り付けてください



⑲ 尾翼 (左)

のりしろが小さいので注意して下さい



縦横するテイルス (コックピットに取り付けてください)